

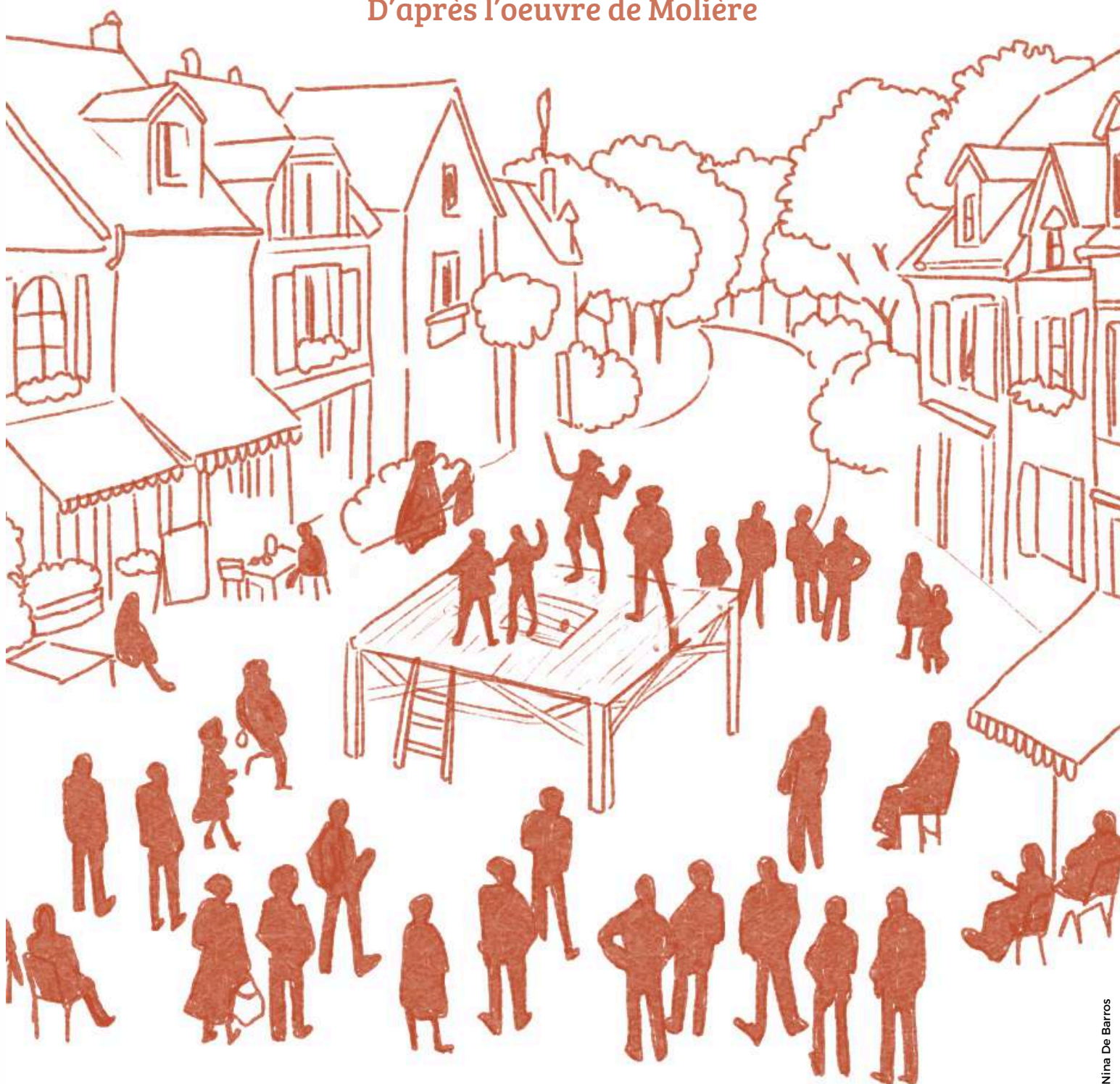
LA COMPAGNIE LES CAS BRIOLLES
présente



CRÉATION 2025

POURCEAUGNAC

D'après l'oeuvre de Molière



THÉÂTRE DE TRÉTEAU
pour 5 comédien.nes

Tout public à partir de 9 ans
Durée 1h15

© Crédit Illustration - Nina De Barros

Contact Artistique/Technique - Samuel Walder - 06.18.03.13.10 - lescasbriolles@hotmail.com

Texte

Monsieur de Pourceaugnac, de Molière

Mise en scène

Samuel Walder

Interprétation

Johanna Lamontagne

Nérine

Deuxième Médecin

Oronte

Second Suisse

Clémentine Grosjean

Julie

Premier Médecin

Lucette

Second Avocat

Premier Suisse

Charlotte Rougeron

Sbrigani

Quatrième médecin

Paysanne

Matéo Walder

Monsieur de Pourceaugnac

Samuel Walder

Eraste

Troisième Médecin

Premier Avocat

Exempt

Costume

Ophélie Galmiche

Scénographie

Léo Cabut

Collaboration artistique et regard extérieur

Julie Febvre

Crédits Photos : Bertille Daloz, Sylvie Maugras

Ce projet est soutenu par la région Bourgogne Franche-Comté, dans le cadre du dispositif CLAP, la Vache Qui Rue, le Théâtre de l'Unité, la Commune de Cravanche et coproduit par Les Scènes du Jura - Scène Nationale.



La scène s'installe au cœur de la place. Un petit groupe s'affaire pour monter un théâtre là où il n'y en a pas. On prépare les costumes pour jouer, les voix pour chanter, les instruments pour danser, les sourires pour duper. Les spectateur.ice.s sont attendu.e.s mais également un homme assez particulier : Monsieur Léonard de Pourceaugnac.

Jeune bourgeois, non plus de Limoges, mais dans cette adaptation, venant de Paris, il descend ici en province pour se marier à Julie, fille d'Oronte. Mais Eraste et Julie, les deux amoureux, ne veulent pas que leur amour soit volé par ce fameux parisien. Pour contrer ce projet de mariage, tous les coups seront permis. L'italien Sbrigani, valet d'Eraste, va orchestrer tout un tas de fourberies avec l'aide de nombreux personnages pour chasser le malheureux Pourceaugnac.

Avec Monsieur de Pourceaugnac, pièce de Molière aussi drôle que cruel, les spectateurs sont complices des tours joués. Tout autour d'un tréteau de bois, le public découvre les mascarades qui se préparent et les coulisses du spectacle qui se dévoilent.

Un spectacle de la Compagnie Les Cas Brioles

Théâtre de tréteau en rue et tout terrain

Tout public à **partir de 9 ans** - Pour les scolaires à partir de la 4e

Durée **1h15**

Jauge **300 spectateur.ice.s**

POURCEAUGNAC

Avec Monsieur de Pourceaugnac, pièce de Molière aussi drôle que cruel, les spectateur.ice.s se placent du côté des fourbes et des metteurs en scène. Il.elle.s sont complices des tours joués, témoins du théâtre qui se crée pour duper le parisien, des rôles qui sont donnés aux personnages pour tromper leur monde. Tout leur est montré : les coulisses sont juste sous la scène, les costumes utilisés par les personnages attendent sur les bords du tréteau. Sans trop savoir ce qu'il se trame, le public joue un rôle clé dans ce spectacle : celui d'incarner la ville, le village dans lequel il se trouve et où Monsieur de Pourceaugnac pense venir comme chez lui. Il aura d'ailleurs son mot à dire durant quelques scènes du spectacle !

Un Molière. Un tréteau. On retrouve ici les marqueurs d'un théâtre classique et traditionnel. Mais l'idée n'est pas d'en rester là. Nous souhaitons transposer ces deux éléments dans notre époque contemporaine, pour pouvoir le penser au présent et au plus proche des gens qui viennent assister à ce spectacle. La frontière entre théâtre et réalité est d'ailleurs poreuse à certains moments. Les comédien.ne.s sortent du jeu et montrent qu'il.elle.s jouent une pièce, ou encore les personnages proposent des mises en abîme et ajoutant une couche d'interprétation par dessus.

Dans une esthétique intemporelle et populaire, nous remettons le théâtre de tréteau au centre du village. Un théâtre qui vient chercher le public là où il est. Ce théâtre de tréteau qui a su traverser les époques, braver les obstacles, les censures quand il se présentait à certaines foires du XVIIe siècle. Un théâtre qui est la définition même de "s'adapter" en toute simplicité. C'est avec ce tréteau là que nous allons jouer.





Un Molière



Pour ce nouveau projet, notre choix de texte s'est rapidement porté vers Molière. Tout d'abord car ce n'est pas un nom anodin. Quand on entend le nom de Molière, on voit tout de suite le théâtre classique français, il le représente. On l'identifie directement et donc il connecte assez simplement les gens entre eux.

Ensuite, le comique que l'on retrouve dans les pièces de Molière, que ce soit le comique de caractère, de situation, de geste, de mots, est totalement dans la lignée du théâtre de tréteau traditionnel, que Molière à lui même découvert quand il était enfant. Un univers qu'il connaît, qu'il a sur remanier sur les planches des son époque et qui a notre sens fonctionne très bien pour la rue d'aujourd'hui.

Et puis, qui n'a jamais voulu monter ou jouer une pièce de Molière ? Surtout pas nous ! Car on l'a vu passer durant nos années de conservatoire. On a joué quelques scènes, on a étudié certains textes, on a mis en scène des adaptations. Très vite, on a donc voulu en tant qu'artistes monter un Molière, alors autant le faire dès maintenant !

Etrangement, nous sommes tombés sur une pièce de Molière que nous n'avons jamais vu : Monsieur de Pourceaugnac. En lisant la pièce, nous avons évidemment retrouvé un comique que l'on aime retrouver chez le dramaturge, mais aussi découvert une grande cruauté. Car Monsieur de Pourceaugnac n'est pas un si mauvais bougre que ça. Pourtant, tous les autres personnages s'associent pour lui en faire baver.

Le fait que Monsieur de Pourceaugnac soit une comédie-ballet nous intéressait aussi grandement. Les musiques et chants de Lully, les chorégraphie de Beauchamp sont des matériaux qui nourrissent notre désir de pluridisciplinarité. Nous souhaitons garder cette idée d'intermède musical, en le réinventant à notre manière. Avec de la guitare, de la trompette, de la percussion, du violon... Avec des chants polyphoniques. Avec des danses qui ne sont plus vraiment baroques !

De toute évidence, il faut que ce texte classique, datant de plus de 300 ans, nous arrive en 2025. Y a-t-il des échos avec le monde d'aujourd'hui ? Est ce que les problématiques que Molière expose se transposent encore sur notre actualité ? Ou au contraire, y a-t-il certaines choses qui ne fonctionnent plus vraiment ? Il faut que nous réussissions à faire un pont entre ces deux époques, ces deux sociétés. Garder l'essence de Molière, son comique, ses personnages, mais en arrivant à rendre tout cela contemporain. On se laisse alors la liberté d'adapter certaines paroles, de sortir du texte pour que le comédien puisse ajouter du jeu à son personnage, mettre du liant entre la parole et le sens donné aujourd'hui.

Extraits

SBRIGANI.

Monsieur a-t-il quelque chose de ridicule en soi ?

MONSIEUR DE POURCEAUGNAC.
Oui.

SBRIGANI.

Est-il autrement que les autres ?

MONSIEUR DE POURCEAUGNAC.
Suis-je tordu, ou bossu ?

SBRIGANI.

Apprenez à connaître les gens.

MONSIEUR DE POURCEAUGNAC.
C'est bien dit.

SBRIGANI.

Monsieur est d'une mine à respecter.

MONSIEUR DE POURCEAUGNAC.
Cela est vrai.

[...]

SBRIGANI.

Et quiconque rira de lui aura affaire à moi.

MONSIEUR DE POURCEAUGNAC.

Monsieur, je vous suis infiniment obligé.

SBRIGANI.

Je suis fâché, Monsieur, de voir recevoir de la sorte une personne comme vous, et je vous demande pardon pour la ville de...

Acte I, Scène 3

“ —

ERASTE.

Oui, belle Julie, nous avons dressé pour cela quantités de machines, et nous ne feignons point de mettre tout en usage, sur la permission que vous m'avez donnée. Ne nous demandez point tous les ressorts que nous ferons jouer : vous en aurez le divertissement ; et, comme aux comédies, il est bon de vous laisser le plaisir de la surprise, et de ne vous avertir point de tout ce qu'on vous fera voir. C'est assez de vous dire que nous avons en main divers stratagèmes tous prêts à produire dans l'occasion, et que l'ingénieuse Nérine et l'adroit Sbrigani entreprennent l'affaire.

Acte I, Scène 1



“ —

MONSIEUR DE POURCEAUGNAC.

Il ne faut point tant de façons, vous dis-je, et je suis homme à me contenter de l'ordinaire.

LES MÉDECINS.

Allons, des sièges.

MONSIEUR DE POURCEAUGNAC.

Voilà, pour un jeune homme, des domestiques bien lugubres.

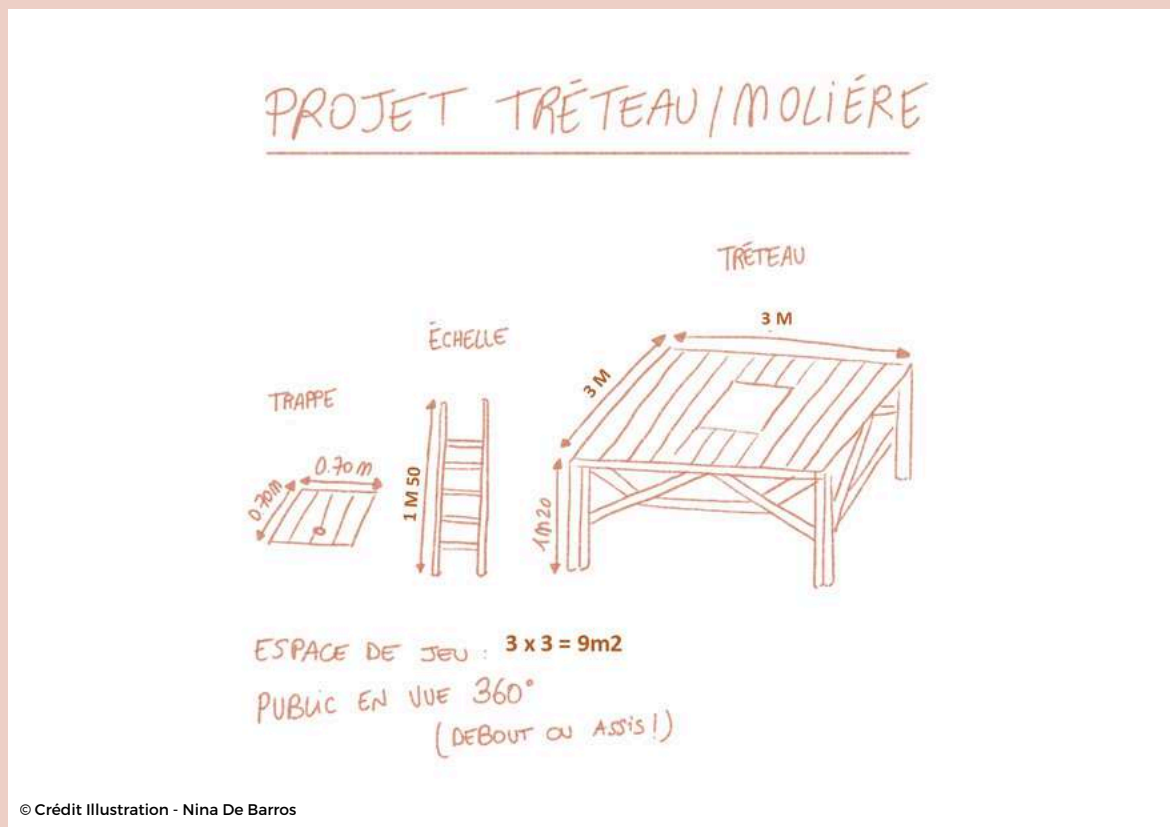
PREMIER MÉDECIN.

Allons, Monsieur : prenez votre place, Monsieur.

Acte I, Scène 8

Un Tréteau

Le tréteau évoque le théâtre dans sa forme populaire : celui qui s'invite dans le quotidien des gens et se place au plus près d'eux, sur les places des villes et des villages. Le théâtre de tréteau est un théâtre qui accueillait les farces au Moyen Âge, qui a fait connaître Arlequin et ses amis de la Commedia dell'arte. Un théâtre qui attirait les foules des foires du XVIIe siècle, que les Copiaus ont exploré en Bourgogne. Un théâtre en somme rempli d'histoires et de traditions qui nous intéresse d'expérimenter. Durant notre formation, on a été bordé par Jacques Copeau, par la Commedia dell'Arte, par le théâtre de foire, alors tout ça, ça nous parle !



L'espace scénique est donc un tréteau carré placé au centre d'une place, d'une cour, d'un parc. Les spectateurs sont à 360° autour de la scène. Ce dispositif quadrifrontal est un vrai défi pour nous, mais cette contrainte est une vraie source de jeu et nourrit la proximité et l'échange entre les comédien.ne.s et le public.

Une trappe au centre du tréteau, ainsi qu'une échelle sont des points d'entrée ludiques dans l'espace scénique qui permettent un ajout dans le comique d'action ou de situation. L'échelle, élément mobile, peut être déplacée aux quatre coins du tréteau, comme un accessoire. La trappe, objet de magie dans le spectacle vivant, peut être ouverte, fermée, enlevée, utilisée comme objet du quotidien.

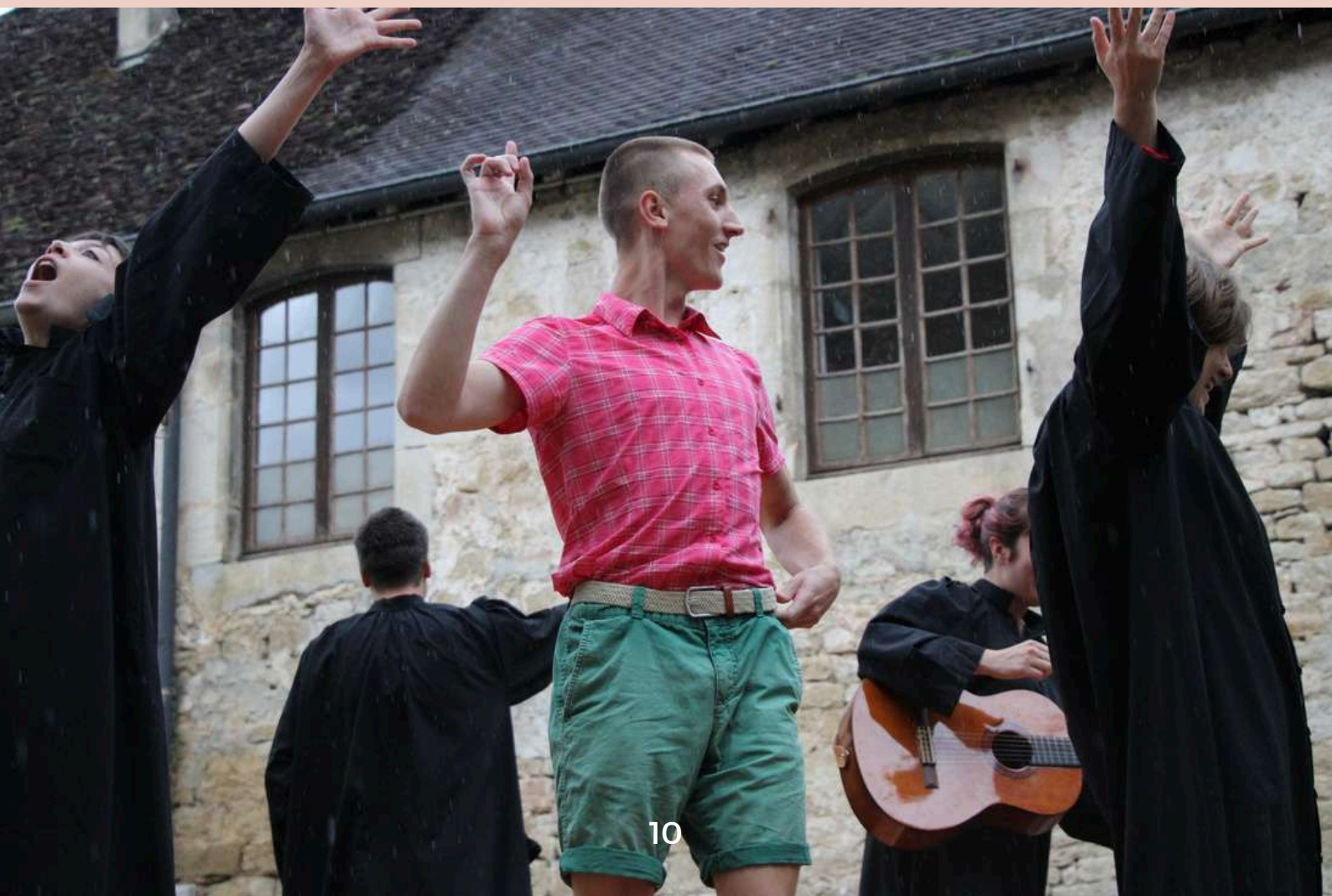


La Compagnie

Les Cas Brioles, c'est le résultat d'un assemblage de 3 amis qui se sont rencontrés au Conservatoire de Besançon durant leurs études théâtrales. Julie Febvre, Charlotte Rougeron et Samuel Walder se regroupent à l'été 2022, puis créent l'association en 2023. Ensemble, il.elle.s cherchent à créer des projets qui font écho à leurs envies artistiques et à leurs besoins de voyage et d'amusement. Ceux-ci prennent différentes formes : un conte musical, un bal folk et bientôt des spectacles encore plus ambitieux. La compagnie a la volonté de se confronter au public le plus populaire qui soit : celui de la rue. L'endroit où tous les âges, toutes les catégories sociales, toutes les origines se croisent. La rue est un lieu artistique brut, facile à investir mais difficile à dompter. C'est ce défi là qui stimule les trois artistes.

La pluralité de leurs compétences est au cœur de leur processus de création qu'il.elle.s veulent collectif : Le théâtre, mais aussi le chant, la musique et la danse. Une pluridisciplinarité qui leur permet de découvrir des horizons variés, mais également un public universel.

La dynamique des projets des Cas Brioles se veut populaire et intergénérationnelle, au plus proche des gens, notamment pour pouvoir créer et collaborer avec eux, pour proposer des moments de partage avec celles et ceux qu'il.elle.s croisent sur leur route. D'ailleurs, le groupe s'agrandit avec l'arrivée d'autres ami.e.s comédien.ne.s, eux/elles aussi formé.e.s à Besançon.



L'équipe

SAMUEL WALDER



Originaire de Belfort, Samuel a étudié à l'université UFR SLHS de Besançon, où il a obtenu sa Licence en Arts du Spectacle. Il a ensuite continué son parcours universitaire en Master Arts de la Scène. Son mémoire portait sur "La représentation du diable au théâtre, en France, du Moyen-Âge à aujourd'hui". En parallèle, il s'est formé au jeu et à la mise en scène Au Conservatoire à Rayonnement Régional de Besançon. Après un parcours de 6 années, il obtient son Diplôme d'Études Théâtrales. Il développe ainsi son goût pour la mise en scène, que ce soit des textes classiques, contemporains ou encore des écritures de plateau. Sa formation au conservatoire lui a également permis d'approfondir d'autres domaines artistiques, par le biais de cours ou de stages : chant, danse, écriture, Commedia dell'Arte, clown, théâtre japonais. La création de projets pluridisciplinaire qui lui tiennent tant à cœur viennent donc de cet apprentissage hétéroclite.

CHARLOTTE ROUGERON

Charlotte est venue de l'Ile-de-France pour faire ses études à l'université de Besançon, où elle a obtenu sa licence en Arts du Spectacle. Elle a également suivi une formation théâtrale au Conservatoire à Rayonnement Régional de Besançon où elle a validé son Diplôme d'Études Théâtrales. Durant ses années d'apprentissage, Charlotte a pu appréhender la mise en scène de près, en proposant une co-mise en scène de "L'abattage rituel de Gorge Mastromas" de Denis Kelly, ou en montant son propre texte "A la recherche de la couleur idéale" pour son examen de DET. De plus en plus, elle porte un intérêt pour le spectacle jeune public, qui est pour elle la porte d'entrée à une nouvelle génération de spectateurs.



L'équipe

Clémentine, Johanna Matéo sont les nouveaux comédien.ne.s de la compagnie et arrivent avec joie pour jouer ce Molière.

CLÉMENTINE GROSJEAN

Clémentine a comme Samuel et Charlotte suivi le cursus COP du conservatoire de Besançon, ainsi que le Master Arts de la scène. Elle est l'incarnation même de l'énergie au plateau : infatigable, le corps toujours en action et n'hésitant pas à envoyer de la voix. On comprend pourquoi elle apprécie tant les personnages de Commedia dell'Arte !



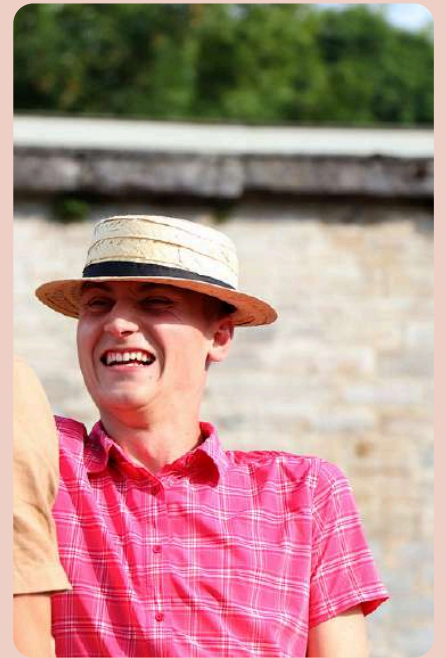
JOHANNA LAMONTAGNE

Johanna s'est également formée au théâtre par le cursus COP et le Master Arts de la Scène. C'est là bas qu'elle noue des liens amicaux et artistiques avec Charlotte et Samuel. Armée de ses talents de musicienne, elle apporte au projet la dimension "comédie-ballet" et pluridisciplinaire recherchée par la compagnie.

MATÉO WALDER

Matéo lui, a débuté sa formation artistique avec le DEUST Théâtre de Besançon, avant de monter à la capitale pour devenir comédien professionnel. Il use de sa grande expérience en théâtre d'improvisation pour créer son personnage de Pourceaugnac au plateau. Il connaît Samuel depuis plus de vingt ans, alors il paraissait normal qu'ils collaborent ensemble !





Calendrier

Monsieur de Pourceaugnac tentera de gagner les cœurs des spectateur.ice.s dans ces prochaines représentations :

2026

- Samedi 16 et dimanche 17 mai, Poissy (78)
- Samedi 6 juin, Vevy (39), en collaboration avec FRAKA
- Mercredi 29 juillet, La Grange à Ruffey sur Seille (39)
- Courant juillet (date à préciser), Brainans (39)
- Juillet/août (date à préciser), Festival des Nuits de Joux, La CLuse-et-Mijoux (25)
- Vendredi 7 août, Festival Tous Dehors, Saint-Amour (39) - A confirmer





© Crédit Illustration - Nina De Barros

Contact



lescasbrioles@hotmail.com



les.cas.brioles



Cie Les Cas Brioles



www.lescasbrioles.fr



06.18.03.13.10 (Samuel WALDER)



SIRET : 92363445500029

APE : 9001Z

Licence 2 : PLATESV-D-2023-005050

Projet soutenu par



REGION
BOURGOGNE
FRANCHE
COMTE

